



CELAL BAYAR
ÜNİVERSİTESİ

SAĞLIK KÜLTÜR VE SPOR DAİRE BAŞKANLIĞI

**2017 YILI
BİRİM
FAALİYET RAPORU**

İ Ç İ N D E K İ L E R

<u>BİRİM YÖNETİCİSİ SUNUŞU</u>	4
<u>I- GENEL BİLGİLER</u>	5
<u>A) ÖZGÖREV VE ÖZGÖRÜŞ</u>	5
1- Özgörüş	5
2- Özgörev	5
<u>B) YETKİ, GÖREV VE SORUMLULUKLAR</u>	5
<u>C) BİRİME İLİŞKİN BİLGİLER</u>	7
1- Tarihçe	7
2- Mevzuat	7
3- Fiziksel Yapı	9
a- Eğitim Alanları	10
b- Sosyal Alanlar	11
c- Hizmet Alanları	20
4- Örgüt Yapısı	21
5- Bilgi ve Teknolojik Kaynaklar	22
6- Diğer Bilgi ve Teknolojik Kaynaklar	23
7- İnsan Kaynakları	24
a- İdarî Personel	24
b- İşçiler	28
8- Sunulan Hizmetler	28
a- İdari Hizmetler	28
9- Yönetim ve İç Kontrol Sistemi	33
<u>II- AMAC VE HEDEFLER</u>	33
<u>A) BİRİMİN AMAÇ VE HEDEFLERİ</u>	33
<u>B) TEMEL POLİTİKALAR VE ÖNCELİKLER</u>	34
<u>III-FAALİYETLERE İLİŞKİN BİLGİ VE DEĞERLENDİRMELER</u>	35
<u>A- MALİ BİLGİLER</u>	35
1- Bütçe Uygulama Sonuçları	35
a- Bütçe Giderleri	35
b- Bütçe Gelirleri	36
2- Temel Mali Tablolara İlişkin Açıklamalar	37
3- Mali Denetim Sonuçları	37
<u>B- PERFORMANS BİLGİLERİ</u>	37
1- Faaliyet ve Proje Bilgileri	37
a- Faaliyet Bilgileri	37
2- Performans Göstergeleri	39
<u>IV-KURUMSAL KABİLİYET VE KAPASİTENİN DEĞERLENDİRİLMESİ</u>	43
<u>A- ÜSTÜNLÜKLER</u>	43
<u>B- ZAYIFLIKLAR</u>	43
<u>C-HEDEFLER</u>	43

<u>D- DEĞERLENDİRME</u>	44
V- ÖNERİ VE TEDBİRLER	44
İÇ KONTROL GÜVENCE BEYANI	45

BİRİM YÖNETİCİSİ SUNUŞU

*Daire Başkanlığımızın amacı; 2547 sayılı Yükseköğretim Kanununun 2880 sayılı Kanun ile değişik 46 ve 47 maddeleri uyarınca üniversitelerde kurulu Sağlık Kültür ve Spor Daire Başkanlıkları kuruluşu, teşkilatlanması, çalışmaları, görev, yetki ve sorumluluklarına ilişkin **Yüksek Öğretim Kurumları Mediko- Sosyal, Sağlık Kültür ve Spor İşleri Dairesi Uygulama Yönetmeliği**'nde de belirtildiği gibi öğrencilerimizin beden ve ruh sağlığını korumak, barınma, beslenme, çalışma, dinlenme ve ilgi alanlarına göre boş zamanlarını değerlendirmek, yeni ilgi alanları kazanmalarına imkân sağlayarak, sosyal durumlarının iyileşmesi, yeteneklerinin ve kişiliklerinin sağlıklı bir şekilde gelişmesine imkân verecek hizmetler sunmak ve onları ruhsal ve bedensel sağlıklarına özen gösteren bireyler olarak yetiştirmek, birlikte düzenli ve disiplinli çalışma, dinlenme ve eğlenme alışkanlıkları kazandırmaktır.*

Daire Başkanlığımızda aynı zamanda bu amacın gerçekleştirilmesine yönelik araştırma ve uygulama yapan veya yaptıran bir araştırma eğitim kuruluşudur.

Başkanlığımızda, Sağlık, Kültür, Spor Hizmetleri, Beslenme Hizmetleri, Mali Hizmetler ve İdari ve Sosyal İşler Şube Müdürlükleri birimleri bulunmaktadır. Birimlerimizde görevli personelimiz hizmet alanlarında başkanlığımız öz görevini yerine getirmek öz görüşünü gerçekleştirmek için itinalı ve özverili bir çalışma anlayışı içinde görevlerini yerine getirme çabası içindedirler.

Saygılarımla

***Ayhan BİLİR**
Sağlık, Kültür ve Spor Daire Başkanı*

I- GENEL BİLGİLER

A. ÖZGÖREV VE ÖZGÖRÜŞ

1- ÖZGÖRÜŞ

Sağlık Kültür ve Spor Daire Başkanlığı olarak Üniversitemiz öğrencileri ve personeline sağlık, kültür, spor ve beslenme konularında ihtiyaçlarını karşılayacak hizmetleri en iyi şekilde sunmak, öğrencilerimizin ve personelimizin beden ve ruh sağlığının korunmasını sağlamak, kültürel, sportif hizmetler sunarak üniversitelilik bilincinin oluşmasına katkı sağlamak, üniversite ve kampüslerimizde yaşama destek vererek öğrencilerimizin ve personelimizin kurumsal bağlılığını arttırmaktır.

2- ÖZGÖREV

Kurumsal kültürümüzü güçlendirerek, yürüttüğümüz hizmetlerin daha etkin, daha kaliteli ve paydaşların memnuniyetini arttıracak şekilde yaygınlaştırarak gerçekleştirmektir.

B. YETKİ, GÖREV VE SORUMLULUKLAR

2547 Sayılı Yükseköğretim Kanununun 2880 Sayılı Kanunla değişik 46 ve 47 maddeleri uyarınca üniversitelerde kurulu Sağlık, Kültür ve Spor Daire Başkanlıkları kurulumu, teşkilatlanması, çalışmaları, görev, yetki ve sorumluluklarına ilişkin Yükseköğretim Kurumları Mediko-Sosyal, Sağlık, Kültür ve Spor İşleri Dairesi Uygulama Yönetmeliği'nde;

Daire Yönetim Kurulu:

- Dairenin bütçe tasarısını inceleyerek, önerileri ile birlikte Rektörlüğe sunar.
- Dairenin yıllık çalışma programını inceleyerek, önerileri ile birlikte Rektörlüğe sunar.
- İşbölümü hakkında getirilen teklifleri inceleyerek önerileri ile birlikte Rektörlüğe sunar.
- Yönetmelik' de yapılması istenilen değişiklikleri görüşerek, gerekçeleriyle birlikte Rektörlüğe sunar.
- Dairenin ihtiyacı olan kadro, araç ve gereçler ile faaliyet alanlarını ilgilendiren diğer konular hakkında Rektöre önerilerde bulunur.
- Daireye, Rektör tarafından havale edilen hizmetlerle ilgili işler hakkında görüş bildirir.

Daire Başkanı ve Görevleri:

- Başkan; Dairenin yöneticisi ve temsilcisidir. Dairede çalışan bütün görevliler üzerinde genel yönetim, denetim, işbölümü yapma, çalışma düzeni kurma, yetiştirme, hizmet içi eğitimi sağlama yetkilerine sahiptir. Yetkilerini, Yönetim Kurulu ve Rektörlüğe karşı sorumlu olarak genel yönetim ilkelerine ve yönetmelik hükümlerine göre kullanır.
- Dairenin yıllık bütçe ve çalışma programı tasarısını hazırlar, daire yönetim kuruluna sunar.
- Dairede görevlendirilecek kişilerin seçimlerini yaparak, ilgili yasa ve yönetmelik uyarınca atamalarının yapılmasını Genel Sekreterlik kanalıyla Rektörlüğe önerir.

- d) Dairenin verdiği hizmetlerin neler olduğunu uygun araçlardan yararlanarak bütün öğrencilere duyurulmasını, bu hizmetlerden olabildiğince öğrencinin yararlanabilmesini sağlar.

Dairede yürütülen başlıca hizmetler şunlardır:

- a) Sağlık Hizmetleri- (Dış bölümü yalnızca hizmet vermektedir.) Mediko Sosyal bölümü Üniversitemiz hastanesine bağlı semt polikliniği olarak, Psikolojik Danışma ve Rehberlik Hizmetleri ise (Rehberlik ve Psikolojik Danışma Uygulama ve Araştırma Merkezi) tarafından yürütülmektedir.
- b) Kültür ve Spor Hizmetleri,
- c) Beslenme Hizmetleri,
- d) Personel ve Sosyal İşler,
- e) İdari ve Mali Hizmetler.

Sosyal Hizmetler

- a) Öğrencilerin barınma, beslenme, burs ve kredi gibi temel ihtiyaçlarının karşılanması için gerekli hizmetleri sağlamak, bu hizmetleri sunan kuruluşlarla işbirliği yaparak hizmetin daha iyi yürütülmesini sağlamak ve yurt kantin ve kafeteryalarının en iyi şekilde hizmet vermesi için çaba göstermek,
- b) Çeşitli konuları içeren kitap ve periyodik yayın bulunduran okuma salonları açarak, öğrencilerin ilgi alanlarına göre bilgi edinmelerine, yeni ilgi alanları kazanmalarına yardım etmek ve boş zamanlarını okuyarak değerlendirmelerini özendirmek,
- c) Öğrencilerin ve çalışanların sömestr ve yaz tatilleri için, dinlenme tesisleri veya kamp yerleri kurmak veya bu konuda faaliyet gösteren kuruluşlarla anlaşarak hizmetin görülmesini sağlamak.
- d) Öğrencilerin ve çalışanların ulaşım hizmetlerinin görülmesini temin etmek veya bu konuda faaliyet gösteren kuruluşlarla anlaşarak, hizmetin en iyi şekilde yürütülmesini sağlamak,
- e) Üniversitede çalışanların okul öncesi çağıdaki ve okul çağındaki çocuklarının çalışma saatleri içinde bakımları ve eğitimlerine yardımcı olmak üzere, kreş, yuva ve benzeri birimler kurmak ve bu konuda ilgili kuruluşlarla işbirliği yaparak hizmetin en iyi şekilde görülmesini sağlamak.

Kültür Hizmetleri

Dairede kültür hizmetleri olarak öğrencilerin ilgi alanlarına göre boş zamanlarını değerlendirmek, yeni ilgi alanları ile birlikte dinlenme ve eğlence alışkanlığı kazanmalarını sağlamak, güzel sanatlarla ilgili faaliyetleri izlemelerini, isterlerse bu faaliyetlere katılmalarını da temin etmek amacıyla aşağıda gösterilen hizmetler yürütülür:

- a) Resim ve fotoğraf sergileri açmak, konser, konferans, tiyatro ve benzeri sanat ve kültür alanlarında faaliyetler düzenlemek ve bu maksatla bu çeşit faaliyetlerde bulunan kuruluşlarla işbirliği yaparak, öğrencilerin daha geniş ölçüde sanat ve kültür faaliyetlerinden yararlanmalarını sağlamak,
- b) Öğrencilerin boş zamanlarında ilgi ve yeteneklerine göre sanat ve kültür çalışmaları yapmaları için resim, fotoğraf, el sanatları, halk dansları, klasik dans, müzik ve benzeri faaliyet alanlarında kurslar, çalışma grupları, korolar oluşturmak, bu grup ve koroların üniversite içinde ve dışında konser, gösteri, sergi ve karşılaşma gibi faaliyetlerde bulunmalarını veya karşılaşmalara katılmalarını sağlamak.

Spor Hizmetleri

Spor hizmetleri olarak öğrencilerin ve çalışanların beden sağlıklarını korumak ve geliştirmek, onlara disiplinle çalışma alışkanlığı kazandırmak, spora ilgi duymalarını sağlamak, enerjilerini bu olumlu yöne yönlendirmek, boş zamanlarını değerlendirmek için ilgi duydukları spor dalında çalışmalarını sağlamak üzere aşağıdaki hizmetler yürütülür:

- a) Grup çalışmaları ve karşılaşmalar düzenlemek, spor birlikleri kurmak,
- b) Bu amaçlarla kurulmuş bulunan yurt dışı ve yurt içi kuruluşlarla işbirliği yaparak, bu alandaki çalışmaları yaygınlaştırmak, üniversiteyi temsilen öğrencilerin yarışma ve karşılaşmalara katılmalarını sağlamak.
- c) Üniversitelerin tüm spor, tesis ve malzemelerinin tek elden kullanılmasını, elemanların planlı bir şekilde çalışmalarını ve bir merkezden yönetilmelerini sağlamak, şeklinde tanımlanmış bulunmaktadır.

C. BİRİME İLİŞKİN BİLGİLER

1- TARİHÇE

Celal Bayar Üniversitesi 11 Temmuz 1992 tarih ve 21281 sayılı resmi gazetede yayımlanan 3837 sayılı Kanunla kurulmuştur. Bugünkü teşkilat yapımız, Yükseköğretim Kurumları Teşkilatı Hakkında 41 sayılı Kanun Hükmünde Kararnamenin Değiştirilerek Kabulüne Dair 28.03.1983 tarihli, 2809 sayılı Kanuna göre oluşmuş, idari teşkilat yapısı ise 07.10.1983 tarih ve 124 sayılı Yükseköğretim Üst Kuruluşları ile Yükseköğretim Kurumlarının İdari Teşkilatı Hakkında Kanun Hükmünde Kararname esas alınarak şekillenmiştir.

2- MEVZUAT

2547 sayılı Kanunun 2880 Sayılı Kanunla değişik 46 ve 47 maddeleri uyarınca üniversitelerde kurulu Sağlık, Kültür ve Spor Daire Başkanlıkları kurulumu, teşkilatlanması, çalışmaları, görev, yetki ve sorumluluklarına ilişkin Yükseköğretim Kurumları Mediko – Sosyal, Sağlık Kültür ve Spor İşleri Dairesi uygulama yönetmeliğinde;

- 657 sayılı Devlet Memurları Kanunu
- 2547 sayılı Yükseköğretim Kanunu
- 2914 sayılı Yüksek Öğretim Personel Kanunu
- 2922 Sayılı Türkiye’de Öğrenim Gören Yabancı Uyruklu Öğrencilere İlişkin Kanun
- 4734 sayılı Kamu İhale Kanunu
- 5018 sayılı Kamu Mali Yönetimi ve Kontrol Kanunu
- 6245 sayılı Harcırah Kanunu
- 832 sayılı Sayıştay Kanunu
- 4735 sayılı Kamu İhale Sözleşmeleri Kanunu
- 5434 sayılı Emekli Sandığı Kanunu
- 5102 Sayılı Yükseköğretim Öğrencilerine Burs, Kredi Verilmesine İlişkin Kanun
- 5436 sayılı Kamu Malî Yönetimi Ve Kontrol Kanunu İle Bazı Kanun Ve Kanun Hükmünde Kararnamelerde Değişiklik Yapılması Hakkında Kanun.
- 193 sayılı Gelir Vergisi Kanunu

- 488 sayılı Damga Vergisi Kanunu
- 492 sayılı Harçlar Kanunu
- 5463 Sayılı Avrupa Bölgesinde Yükseköğretimle İlgili Belgelerin Tanınmasına İlişkin Sözleşmenin Onaylanmasının Uygun Bulduğuna Dair Kanun
- 6183 sayılı Amme Alacaklarının Tahsili Usulü Hakkında Kanun
- 818 sayılı Borçlar Kanunu
- 4857 sayılı İş Kanunu
- 2942 sayılı Kamulaştırma Kanunu
- 7201 sayılı Tebligat kanunu
- 5188 sayılı Özel Güvenlik Hizmetlerine Dair Kanun
- Yılları Merkezi Yönetim Bütçe Kanunu
- 5510 sayılı Sosyal Sigortalar ve Genel Sağlık Sigortası Kanunu
- 2547 sayılı Yükseköğretim Kanununun 46 ncı maddesine dayanılarak hazırlanan **Celal Bayar Üniversitesi Öğle Yemeği Yardımı Verilmesine Dair Yönerge üniversitemizde eğitim gören,** maddi imkânları yeterli olmayan öncelikle başarılı öğrencilerimizin öğle yemeği ihtiyaçlarının karşılanması amacıyla; Üniversite Senatosunca 03.06.2011 tarihinde kabul edilerek 2011–2012 eğitim-öğretim güz dönemi başından itibaren yürürlüğe girmiştir.
- 2547 sayılı Yükseköğretim Kanununun 46 ncı maddesinin 5917 sayılı Kanunun 20 nci maddesiyle değişik son fıkrası hükmüne ve Yükseköğretim Kurumları Kısmi Zamanlı Öğrenci Çalıştırılabilmesine İlişkin Usul ve Esaslara dayanılarak hazırlanan, **Celal Bayar Üniversitesi Kısmi Zamanlı Öğrenci Çalıştırma Yönergesi;** Celal Bayar Üniversitesinde kısmi zamanlı olarak geçici işlerde çalıştırılacak öğrencilerin sayılarının belirlenmesi, öğrencilerin seçimi, işe başlatılması, haftalık çalışma süreleri ile diğer hususları belirlemek amacıyla Celal Bayar Üniversitesi Senatosunca 03.06.2011 tarihinde kabul edilerek 2011–2012 eğitim-öğretim yılından itibaren yürürlüğe girmiştir.
- 2014 yılından itibaren 5510 sayılı Sosyal Sigortalar ve Genel Sağlık Sigortası Kanunu gereği öğrenci ve personelimize sağlık hizmetlerinin verilebilmesi için Mediko-Sosyal birimimiz Üniversitemiz hastanesine bağlı “semt polikliniği” olarak hizmet vermektedir.

3- FİZİKSEL YAPI

Tablo 1- Personel, Eğitim, Spor ve Sosyal Alanlar.

BİRİM ADI	PERSONEL ALANLARI				EĞİTİM ALANLARI						SOSYAL ALANLAR				SİRKÜLASYON		SPOR ALANLARI				KAPALI ALAN TOPLAMI m2	AÇIK ALAN TOPLAMI m2	GENEL TOPLAM m2		
	Akademik		İdari		Derslik, Anfi, Seminer ve Konferans Salonu	Laboratuvar			Sinema Salonu, Kantin, Kafeterya, v.b.	Misafirhane, Lojman, Yurt, v.b.		Park, Bahçe ve Gezinti Alanları		ALANLARI		Açık Alan		Kapalı Alan							
	Büro, Çalışma ve Toplantı Odaları		Büro, Çalışma ve Toplantı Odaları			Tıbbi	Bilgisayar	Diğer						Balkon, WC, Merdiven ve Merdiven Boşluğu		Tartan Pist, Futbol Sahası, Halı Saha, Tenis Kortu		Spor, Jimnastik ve Kondisyon Salonu							
	Adet	Toplam m2	Adet	Toplam m2	Adet	Toplam m2	Adet	Toplam m2	Adet	Toplam m2	Adet	Toplam m2	Adet	Toplam m2	Adet	Toplam m2	Adet	Toplam m2	Adet	Toplam m2					
SKS DAİRE BAŞKANLIĞI			11	360								1	319					19	48689	3	8442	9391	48689	34	58080
TOPLAM			11	360								1	319					19	48689	3	8442	9391	48689	34	58080

Tablo 2– Harcama Biriminin Faaliyet Gösterdiği Alanlar

Harcama Biriminin Toplam Açık ve Kapalı Alanı (m²)		
YERLEŞKE ADI	TOPLAM KAPALI ALAN (m²)	TOPLAM AÇIK ALAN (m²)
(Eski Zirai Donatım Depoları) Depo-Ambar ve Sineme Salonu	519	
Uncubozköy Kampüsü Süleyman Demirel Kültür Merkezi)	2100	
Prof. Ümit Doğay ARINÇ Kültür Merkezi	2100	
Kapalı Spor Salonu	4080	
TOPLAM	8799	

a- Eğitim Alanları**Tablo 3 –** Kapalı Mekanların Kullanım Durumuna Göre Dağılımı

EĞİTİM ALANI	K A P A S İ T E													
	0 – 50 Kişi		51 – 75 Kişi		76 – 100 Kişi		101 – 150 Kişi		151 – 200 Kişi		201 – 250 Kişi		251 Kişi Ve Üzeri	
	Adet	m ²	Adet	m ²	Adet	m ²	Adet	m ²	Adet	m ²	Adet	m ²	Adet	m ²
Anfi														
Sınıf														
Atölye														
Laboratuvar (Eğitim)														
Laboratuvar (Sağlık)														
Laboratuvar (Araştırma)														
Sinema Salonu							120	319						
Tiyatro Salonu														
Konser Salonu													528	749
Kapalı Spor Salonu													500	4080
TOPLAM							120	319					1028	4829

b- Sosyal Alanlar**Tablo 4 – Sosyal Alanlar (Öğrenci-Personel Kantin, Kafeterya, Yemekhane Tesisleri)**

Yemekhane, Kantin ve Kafeteryanın			
	Sayısı	Kapalı Alanı(m²)	Kapasitesi (kişi)
Öğrenci Yemekhanesi	2	2.000	1.750
Personel Yemekhanesi	1	300	250
Kantin			
Alakart			
Kafeterya			
TOPLAM	3	2.300	2.000

Tablo 5 – Spor Tesisleri

Spor Tesisleri		
TESİS ADI	Kapalı Kullanım Alanı (m²)	Açık Kullanım Alanı (m²)
Muradiye Kampüsü Futbol Sahası		8.505
Muradiye Kampüsü Tenis Kortu		1.443
Muradiye Kampüsü Çok Amaçlı Spor Tesisi		1.963
Muradiye Kampüsü Kapalı Spor Salonu	4.080	
İktisadi ve İdari Bilimler Fak. Çok Amaçlı Spor Tesisi		1.280
Eğitim Fak. Futbol Sahası		5.152
Eğitim Fak. Çok Amaçlı Spor Tesisi		785
Eğitim Fak. Kapalı Spor Salonu		608
Beden Eğitimi Spor Y.O. Futbol Sahası		6.474
Beden Eğitimi Spor Y.O. Futbol Sahası		2.296
Beden Eğitimi Spor Y.O. Çok Amaçlı Çim Saha		1.485
Beden Eğitimi Spor Y.O. Tenis Kortu		800
Beden Eğitimi Spor Y.O. Basketbol Salonu		1.140
Beden Eğitimi Spor Y.O. Masa Tenisi	3.834	
Beden Eğitimi Spor Y.O. Fitness Salonu		2.960
Beden Eğitimi Spor Y.O. Spor Salonu		800
Beden Eğitimi Spor Y.O. Yüzme Havuzu		4.500
Turgutlu M.Y.O. Çok Amaçlı Spor Tesisi		400
Turgutlu M.Y.O. Futbol Sahası		1.280

2017 YILI BİRİM FAALİYET RAPORU

Ahmetli M.Y.O. Çok Amaçlı Spor Tesisi		1.280
Salihli M.Y.O. Çok Amaçlı Spor Tesisi		300
Alaşehir M.Y.O. Çok Amaçlı Spor Tesisi		450
Demirci M.Y.O. Çok Amaçlı Spor Tesisi		962
TOPLAM	7.914	44.863

Tablo 6 – Spor Tesisleri

Birim Adı	Kapalı Spor Tesisleri			Açık Spor Tesisleri		
	Spor Dalı	Adet	Alan (m ²)	Spor Dalı	Adet	Alan (m ²)
SAĞLIK KÜLTÜR VE SPOR DAİRE BAŞKANLIĞI	Tenis Kortu	3	1540	Tenis Kortu	1	
	Basketbol Salonu	1	791	Basketbol	-	
	Voleybol Salonu	-	-	Voleybol (Beton Saha)	-	
	Hentbol Salonu	-	-	Voleybol (Toprak Saha)	-	
	Badminton Salonu	-	-	Futbol (Çim Saha)	1	
	Masa Tenisi	2	300	Futbol (Toprak Saha)	-	
	Fitness Salonu	1	800	Tartan Pist	-	
	Spor Salonu	1	2200	Çok Amaçlı Çim Saha	1	
	Kondisyon Salonu	-	-	Yüzme Havuzu	1	
	Yüzme Havuzu	1	3900		1	
Toplam						

Tablo 7 – Toplantı ve Konferans Salonları

Kapasite	Toplantı Salonu (Adet)	Konferans Salonu (Adet)	Toplam (Adet)	Toplantı Salonu (m ²)	Konferans Salonu (m ²)	Toplam (m ²)
0 – 50 Kişi						
51 – 75 Kişi						
76 – 100 Kişi						
101 – 150 Kişi	1	4	5	319	516	835
151 – 200 Kişi						
201 – 250 Kişi						
251 Kişi ve Üzeri		2	2		636	636
Toplam	1	6	7	319	1152	1471

Tablo 8 – Öğrenci Kulüpleri ve Toplulukları

Kulüp Adı	Üye Sayısı
Alternatif Enerji Kulübü	11
Arkeoloji Kulübü	11
Armoni Kulübü	11
Çevre, Sosyal Yardımlaşma ve Tıbbi Farkındalık Kulübü	11
ENSO “Engineering Society” Kulübü	11
Genç Araştırmacılar Malzemeciler Kulübü	11
Gönüllü Gıdacılar Kulübü	11
Hayvan Dostları Kulübü	10
İktisat Kulübü	11
İnşaat Kulübü	11
İşletme ve Ekonomi Kulübü	11
Kimya Kulübü	9
Koruyucu Hekimlik ve Halk Sağlığı Kulübü	11
Kütüphanecilik Kulübü	11
Makine Tasarım ve Makine İmalat Kulübü (MAKİMA)	10
Maliye Kulübü	11
Medikal Humanite Kulübü	11
Mekatronik Kulübü	11
Nikotek Kulübü	10
Optimum Kulübü	11
Robot Teknolojileri Kulübü	11
Sanat Tarihi Kulübü	11
Siyaset Bilimi ve Kamu Yönetimi	11
Sosyoloji Kulübü	10
Sualtı Sporları Kulübü	11
Tarih ve Edebiyat Kulübü	11
Tıp Bilim ve Sağlık Kulübü	11
TURKMSIC Kulübü (Türk Tıp Öğrencileri Uluslararası Komitesi)	11
Türkçe Gönüllüleri Kulübü	10
Türkoloji Kulübü	11
Türkök Hücre Kulübü	11
Uluslararası İlişkiler Kulübü	11
Uluslararası Ticaret ve Finansman Kulübü	10

2017 YILI BİRİM FAALİYET RAPORU

Akademik Dil Eğitim ve Medeniyet (ADEM) Topluluğu	27
AKUT Öğrenci Topluluğu	27
Bilim Kültür ve Medeniyet Topluluğu	27
Birliktey Topluluğu	27
Düşünce Akademisi Öğrenci Topluluğu	27
Fenerbahçeliler Topluluğu	27
Genç Fikirler Topluluğu	27
Genç Yatırımcılar Topluluğu	27
Genç Yeryüzü Doktorları Topluluğu	30
Havacılık Topluluğu	32
İdeal Gençlik Topluluğu	27
Kültür Sanat Topluluğu	27
Macera Sporları Topluluğu	27
Manisa CBÜ Santraç Topluluğu	27
MCBÜ Bilişim Topluluğu	35
MCBÜ Fotoğraf Topluluğu	27
Mühendisler ve Diğer Herkes İçin Enstitü Topluluğu	40
Oryantiring Topluluğu	27
Rekreasyon Topluluğu	27
Sosyal Sorumluluk Topluluğu	27
Tiyatro Topluluğu	27
Toplum Gönüllüleri Topluluğu	27
Türk Dünyası Araştırma Topluluğu	27
Türk Kızılayı Topluluğu	27
Uluslararası Diploması ve Avrasya Topluluğu	27
TOPLAM	1059

Tablo 9 – Öğrenci Kulüpleri ve Topluluklarının Gerçekleştirdiği Faaliyetler

Kulüp Adı Faaliyet Adı	Faaliyet Tarihi
Genç Yeryüzü Doktorları Topluluğu Etkinlik	3.01.2017
AKUT Öğrenci Topluluğu Seminer	9.01.2017
AKUT Öğrenci Topluluğu Patiler Üşümesin Projesi	18.01.2017
AKUT Öğrenci Topluluğu Topluluklar Buluşması Katılım	21-22.01.2017
AKUT Öğrenci Topluluğu Stant Açma	20-21-22-23-24 27.02.2017
IEEE Türkiye Ras Kampı	03-04- 05.02.2017
Mühendislik Fakültesi İŞaat Kulübüİnşaat Mühendisliği Öğrenci Toplulukları Birliğinin Stratejik Planlama Toplantısı	19.02.2017
Sanat Tarihi Kulübü Belgesel Gösterimi	22.02.2017
Sosyal Sorumluluk Topluluğu Şiir Dinletisi	22.02.2017

2017 YILI BİRİM FAALİYET RAPORU

Türk Kızılayı Topluluğu Kan Bağışı Destek	22.02.2017
Türk Dünyası Ar.Topluluğu Hocalı Katliamı Anma	26.02.2017
Sosyal Sorumluluk Topluluğu Etkinlik	28.02.2017
AKUT Öğrenci Topluluğu Kan Bağışı Etkinliği	2.03.2017
Türk Kızılayı Topluluğu Deprem Bölgesi Destek	4.03.2017
Türk Dünyası Ar.Topluluğu Üye Kaydı Stand Açma	8.03.2017
Toplum Gönüllüleri Topluluğu Dünya Kadınlar Günü Etkinlik	8.03.2017
IEEE Teatalk Etkinliği	8.03.2017
İdeal Gençlik Topluluğu Konferans	9.03.2017
Türk Dünyası Ar.Topluluğu Üye Kaydı Stand Açma	9.03.2017
AKUT Öğrenci Topluluğu Ağacınla Büyü Projesi	9.03.2017
Türk Kızılayı Topluluğu Kan Bağışı Destek	13.03.2017
Türk Dünyası Ar.Topluluğu Üye Kaydı Stand Açma	13.03.2017
Türk Kızılayı Topluluğu Kan Bağışı Destek	14.03.2017
Türk Dünyası Ar.Topluluğu Üye Kaydı Stand Açma	14.03.2017
Türk Kızılayı Topluluğu Kan Bağışı Destek	15.03.2017
Uluslararası Diploması ve Avrasya Topluluğu Konferans	15.03.2017
İşletme Fakültesi İşletme ve Ekonomi Kulübü"Gençlerden Mehmet Akif ERSO'a Mektuplar"	16.03.2017
Türk Kızılayı Topluluğu Müze Ziyareti	17.03.2017
IEEE Toplantı	18.03.2017
IEEE Mehmet Akif Ersoy Anma	20.03.2017
Bilim Kültür ve Medeniyet Topluluğu Seminer	21.03.2017
Bilim Kültür ve Medeniyet Topluluğu Ali SÖZER Konferans	21.03.2017
Rekreasyon Topluluğu 3 ADAM Katılım	22.03.2017
Genç Yatırımcılar Satış ve Pazarlama Eğitimi	23.03.2017
Genç Yatırımcılar Girişim Etkinliği	27.03.2017
İşletme Fakültesi İşletme ve Ekonomi Kulübü"Çok Uluslu Şirketlerde Örgüt Kültürü ve Örgütsel İletişime Yansımaları" Seminer	27.03.2017
Türk Kızılayı Topluluğu Tiyatro	29.03.2017
IEEE Seminer	29.03.2017
Sosyal Sorumluluk Topluluğu Kariyer ve Ekonomi Zirvesi	28.02-01.03.2017
Mühendislik Fakültesi İsaat Kulübü"İnşaat Günleri 17"	20-22.03.2017
Türk Kızılayı Topluluğu Tiyatro	15-16.03.2017
Tıp Fakültesi TURKMSIC KulübüSpil Anaokuluna Ziyaret	16.03.2017
İşletme Fakültesi İşletme ve Ekonomi KulübüBIST (Borsa İstanbul) Gezisi	12-13-03.2017
Mühendislik Fakültesi İsaat KulübüBoğaziçi Üniversitesi Yapı Kulübünün düzenlediği "Design&Construct Uluslararası Öğrenci Çelik Köprü Yarışması	10-15.04.2017
IEEE Excel Eğitimi	13-03.27.04.2017
Hasan Ferdi Turgutlu Tek. Fak. Makine Tasarım ve Makine İmalat KulübüMekantronik ve İnovasyon Günleri Robot Yarışması Marmara Üniv.	27-30.04.2017
Macera Sporları Topluluğu Tırmanış Kampı	04-05.03.2017
Mühendislik Fakültesi Engineering Society (ENSO) KulübüKariyer Günleri	06-07-08.03.2017
Genç Yatırımcılar Kitap Bağışı	06-10.03.2017

2017 YILI BİRİM FAALİYET RAPORU

Fenerbahçeliler Topluluğu Stant Açma	29-30.03.2017
Fen Edebiyat Fak. Kimya KulübüFidan Dikimi	30.03.2017
Türk Kızılayı Topluluğu Tiyatro Gösterisi	31.03.2017
Türk Kızılayı Topluluğu Otizm Farkındalık	31.03.2017
Oryantiring Topluluğu Etkinlik	3.04.2017
Oryantiring Topluluğu Etkinlik	6.04.2017
Türk Kızılayı Topluluğu Yardım Kampanyası	24.04.2017
Tıp Fakültesi Tıp Bilimi ve Sağlık Kulübü"Bağımlılık Çıkmazı" Kongre	22-24.04.2017
UBYO Uluslararası Ticaret ve Finansman Kulübü3. Uluslararası Ticaret Günleri Düzce Üniversitesi	26-28.04.2017
İşletme Fakültesi İşletme ve Ekonomi Kulübü"Özgeçmiş Hazırlama ve Mülakat Simülasyonu Eğitimi"	24.04.2017
Sanat Tarihi Kulübü Belgesel Gösterimi	26.04.2017
Türkoloji Kulübü Etkinlik	28.04.2017
Tiyatro Topluluğu Tiyatro Festivali Oyun	28-30.04.2017
Fen Edebiyat Fak. Sanat Tarihi Kulübü5. Sanat Tarihi Öğrenci Kongresi Erzurum	28-30.04.2017
Mühendislik Fakültesi İsaat Kulübü"Köprü Yarışması" Akdeniz Üniv. Deprem Araştırma ve Uygulama Merkezi	28-30.04.2017
Sosyal Sorumluluk Topluluğu Toplumsal Duyarlılık Projesi	29-30.04.2017
Türk Kızılayı Topluluğu Kan Bağışı Destek	2.05.2017
Tiyatro Topluluğu Tiyatro Oyunu	2.05.2017
Bilişim Topluluğu Bilişimde Kariyer Zirvesi	2.05.2017
Türk Kızılayı Topluluğu Kan Bağışı Destek	3.05.2017
Kültür Sanat Topluluğu Oyun	3.05.2017
Mühendislik Fakültesi Engineering Society (ENSO) KulübüMCBÜ 3. Arge & İnovasyon Paneli	4.05.2017
Kültür Sanat Topluluğu Oyun	5.05.2017
Genç Yeryüzü Doktorları Topluluğu Söyleşi	5.05.2017
Tiyatro Topluluğu Tiyatro Günleri Katılım	6.05.2017
Tiyatro Topluluğu Sanat Festivali	6.05.2017
Mühendislik Fakültesi Engineering Society (ENSO) KulübüSosyal Sorumluluk Etkinliği "Wings For Life" İzmir	7.05.2017
Kültür Sanat Topluluğu Oyun	8.05.2017
Türk Kızılayı Topluluğu Kan Bağışı Destek	9.05.2017
Tiyatro Topluluğu Tiyatro Oyunu	9.05.2017
Kültür Sanat Topluluğu Oyun	10.05.2017
Bilim Kültür ve Medeniyet Topluluğu Berat Kandili Kutlaması	10.05.2017
Mühendislik Fakültesi Engineering Society (ENSO) KulübüEnerji Paneli	11.05.2017
Kültür Sanat Topluluğu Oyun	15.05.2017
Tiyatro Topluluğu Tiyatro Oyunu	16.05.2017
Bilim Kültür ve Medeniyet Topluluğu Program	17.05.2017
IEEE İpek Kağıt Teknik Gezi	17.05.2017
Genç Yatırımcılar Topluluğu Teknik Gezi	17.05.2017
Türk Dünyası Ar.Topluluğu Konferans	03-04-05.05.2017
Tiyatro Topluluğu Tiyatro Günleri Oyun	03-14.05.2017
Tiyatro Topluluğu Tiyatro Oyunu	04-06.05.2017
IEEE Yeditepe Üni.Konferans Katılım	06-07.05.2017

2017 YILI BİRİM FAALİYET RAPORU

Bilim Kültür ve Medeniyet Topluluğu Gençlik Buluşması	06-07.05.2017
Tiyatro Topluluğu Tiyatro Festivali Katılım	07-08.05.2017
Rekreasyon Topluluğu Etkinlik	10-11.05.2017
Tiyatro Topluluğu Kenter Tiyatrosu Oyun	10-12.05.2017
Hasan Ferdi Turgutlu Tek. Fak. Makine Tasarım ve Makine İmalat Kulübü Milli Eğitim Bakanlığı Robot Yarışması Konya	10-12.05.2017
Hasan Ferdi Turgutlu Tek. Fak. Mekatronik Kulübü Milli Eğitim Bakanlığı Robot Yarışması Konya	10-12.05.2017
Genç Yatırımcılar Cross Country Yarışması	10-15.05.2017
Türk Kızılayı Topluluğu Gençlik Buluşması	19-21.05.2017
IEEE Stant Açma	11-18.05.2017
Türk Dünyası Ar.Topluluğu Türk Dünyası Birlik Kurultayı	12-13-14.05.2017
Fen Edebiyat Fak. Tarih ve Edebiyat Kulübü Bursa-İstanbul-Edirne Tarihi Yerleri gezi ve inceleme	12-14.05.2017
Mühendislik Fakültesi Robot Teknolojileri Kulübü Uluslararası Robot-SM 2017 Yarışması İsveç-Göteborg	12-15.05.2017
IEEE Ulusal Gençlik Parlamentosu Katılım	14-17.05.2017
Genç Yatırımcılar Topluluğu Gençlik Parlamentosu Katılım	14-17.05.2017
Mühendislik Fakültesi Alternatif Enerji Kulübü Shell Eco-Marathon Europe 2017 İngiltere-Londra	20-30.05.2017
Mühendislik Fakültesi Robot Teknolojileri Kulübü 2. Kodla(Ma)nisa Festivali	22-23.05.2017
Macera Sporları Topluluğu Eğitim	24.04-07.05.2017
IEEE Web Tasarım Eğitimi	25.04-23.05.2017
Bilim Kültür ve Medeniyet Topluluğu Hüseyin Avni COŞ Program	17.05.2017
Mühendislik Fakültesi Gönüllü Gıdacılar Kulübü Teknik Gezi İzmir-Torbalı	17.05.2017
Tiyatro Topluluğu Tiyatro Oyunu	18.05.2017
Tiyatro Topluluğu Tiyatro Oyunu	22.05.2017
Rekreasyon Topluluğu Rekrasyonel Aktiviteler	22.05.2017
Türk Dünyası Ar.Topluluğu Seminer	23.05.2017
Tiyatro Topluluğu Tiyatro Oyunu	24.05.2017
Tiyatro Topluluğu Tiyatro Oyunu	24.05.2017
Kültür Sanat Topluluğu Oyun	25.05.2017
Spor Bilimleri Fakültesi Sualtı Sporları Kulübü "Uluslararası Kemer Paris II. Batığı Dalışı"	28-04,01.05.2017
Mühendislik Fakültesi Engineering Society (ENSO) Kulübü 1. Kaizen Günleri	30.05.2017
Tiyatro Topluluğu Tiyatro Oyunu	31.05.2017
Havacılık Topluluğu - Elmalı Yarışma	17-22.07.2017
Havacılık Topluluğu - Kayseri Yarışma	25-30.07.2017
İnşaat Kulübü - Seminer	1.09.2017
Kültür Sanat Topluluğu - Stant Açma	25.09.2017
Bilişim Topluluğu - Stant Açma	27.09.2017
Tiyatro Topluluğu - Stant Açma	19-20-21.09.2017
Alternatif Enerji Kulübü - Yarışma	25-30.09.2017
Bilişim Topluluğu - Stant Açma	2.10.2017
Makine Tasarımı ve İmalat Kulübü- Gezi	3.10.2017
Bilişim Topluluğu - Stant Açma	4.10.2017

2017 YILI BİRİM FAALİYET RAPORU

İnşaat Kulübü - Hayvan Koruma Günü Etkinliği	4.10.2017
Macera Sporları Topluluğu - Uye Kaydı Stant Açma	5.10.2017
Macera Sporları Topluluğu - Uye Kaydı Stant Açma	6.10.2017
ENSO Kulübü - Teknik Gezi	6.10.2017
Kültür Sanat Topluluğu - Tiyatro Eğitim Çalış.	9.10.2017
Kültür Sanat Topluluğu - Müzik Eğitim Çalış.	11.10.2017
Sualtı Sporları Kulübü - Atayı Anma Dalışı	11.10.2017
İşletme ve Ekonomi Kulübü - Gezi	11.10.2017
Türk Kızılayı Topluluğu - Kan Bağışı Destek	15.10.2017
Gönüllü Gıdacılar Kulübü - Tanışma Kahvaltısı	15.10.2017
Genç Yatırımcılar Topluluğu - Seminer	17.10.2017
ENSO Kulübü - Eğitim	17.10.2017
Kültür Sanat Topluluğu - Dans Eğitim Çalış.	18.10.2017
ENSO Kulübü - Teknik Gezi	18.10.2017
Gönüllü Gıdacılar Kulübü - Üye Toplantısı	18.10.2017
ENSO Kulübü - Teknik Gezi	19.10.2017
Türk Kızılayı Topluluğu - Can Köy Okulu Ziyareti	19.10.2017
İnşaat Kulübü - Seminer	19.10.2017
ENSO Kulübü - Teknik Gezi	20.10.2017
Türkçe Gönüllüleri Kulübü - Gezi	21.10.2017
İşletme ve Ekonomi Kulübü - Seminer	23.10.2017
Gönüllü Gıdacılar Kulübü - Teknik Gezi	23.10.2017
Genç Yatırımcılar Topluluğu - Teknik Gezi	24.10.2017
Makine Tasarımı ve İmalat Kulübü- Gezi	25.10.2017
Sosyal Sorumluluk Topluluğu - Tanışma Kahvaltısı	26.10.2017
Türk Kızılayı Topluluğu - Afet Eğitimi	26.10.2017
İnşaat Kulübü - Teknik Gezi	28.10.2017
Makine Tasarımı ve İmalat Kulübü- Gezi	30.10.2017
Oryantring Topluluğu - Stant Açma	11-12.10.2017
Macera Sporları Topluluğu - Alaçatı Doğa Kampı	14-15.10.2017
Kök Hücre ve Hücrel Tedaviler Kulübü - İmmunoterapi Kongresi	18-23.10.2017
Havacılık Topluluğu - Festival	20-22.10.2017
Tiyatro Topluluğu - Stant Açma	23-24.10.2017
Genç Yeryüzü Doktoraları Top. - Stant Açma	2-6.10.2017
Macera Sporları Topluluğu - Spil Dağı Yürüyüş	7-8.10.2017
Mekatronik Kulübü - Teknik Gezi	2.11.2017
Kütüphanecilik Kulübü - Atatürk'ü Anma Töreni	10.11.2017
Koruyucu Hekimlik ve Halk Sağlığı Kulübü - KOAH Çalışması	16.11.2017
Madikal Humanite Kulübü - Uzunçınar Köy Gezisi	16.11.2017
Maliye Kulübü - Tanışma Kahvaltısı	20.11.2017
Sosyal Sorumluluk Topluluğu - Öğretmenler Günü Ziyareti	24.11.2017
Uluslararası İlişkiler Kulübü - Konferans	24.11.2017
Maliye Kulübü - Seminer	27.11.2017
ENSO Kulübü - Seminer	29.11.2017
Macera Sporları Topluluğu - Balçova Doğa Kampı	18-19.11.2017
Gönüllü Gıdacılar Kulübü - Seminer	20-24.11.2017

2017 YILI BİRİM FAALİYET RAPORU

Rekreasyon Topluluğu - Kongre	23-26.11.2017
Türk Kızılayı Topluluğu - Kızılay Haftası Etkinliği	29.10-04.11.2017
Genç Yeryüzü Doktoraları Top. - Huzurevi Ziyareti	1.12.2017
Mühendisler ve Diğer Heskes İçin Enst.Top. - Eğitim	1.12.2017
Türkçe Gönüllüleri Kulübü - Şiir Dinletisi	1.12.2017
Kütüphanecilik Kulübü - Engelliler Günü Etkinliği	3.12.2017
Uluslararası İlişkiler Kulübü - Gezi	3.12.2017
Sanat Tarihi Kulübü - Frida Film Gösterimi	4.12.2017
Sosyoloji Kulübü - Tamammıyız? Film Gösterimi	5.12.2017
İnşaat Kulübü - Seminer	5.12.2017
Sosyal Sorumluluk Topluluğu - Geri Dönüşüm Farkındalık Programı	7.12.2017
Türk Kızılayı Topluluğu - Kan Bağışı Destek	7.12.2017
Sosyal Sorumluluk Topluluğu - Kedi Köpek Evi Etkinliği	9.12.2017
Tiyatro Topluluğu - Burun Oyunu (Akhisar)	11.12.2017
Sosyoloji Kulübü -Donkişot Olmak Konferans	11.12.2017
Genç Yeryüzü Doktoraları Top. - Seminer	12.12.2017
Mühendisler ve Diğer Heskes İçin Enst.Top. - Seminer	12.12.2017
Bilim Kültür ve Medeniyet Topluluğu - Söyleşi	13.12.2017
İdeal Gençlik Topluluğu - Konferans	13.12.2017
Sosyal Sorumluluk Topluluğu - Huzurevi Ziyareti	13.12.2017
Tiyatro Topluluğu - Burun Oyunu	13.12.2017
Madikal Humanite Kulübü - Gürle Köy Gezisi	14.12.2017
Makine Tasarımı ve İmalat Kulübü- Konferans	15.12.2017
İktisat Kulübü - Konferans	15.12.2017
Tiyatro Topluluğu - Büyük Romulus Oyunu	18.12.2017
Tiyatro Topluluğu - Burun Oyunu (Soma)	19.12.2017
İnşaat Kulübü - Seminer	19.12.2017
Tiyatro Topluluğu - Burun Oyunu	20.12.2017
Optimum Kulübü - Okul Yardımı	20.12.2017
Armoni Kulübü - Konser	21.12.2017
Optimum Kulübü - Yılbaşı Kutlama Etkinliği	23.12.2017
Makine Tasarımı ve İmalat Kulübü- Gezi	25.12.2017
Maliye Kulübü - Seminer	25.12.2017
Mühendisler ve Diğer Heskes İçin Enst.Top. - Seminer	27.12.2017
Gönüllü Gıdacılar Kulübü - Gıda Tüketimi Sunumu	11-15.12.2017
Gönüllü Gıdacılar Kulübü - Gıda Partisi	18-22.12.2017
Macera Sporları Topluluğu - Foça Doğa Kampı	23-24.12.2017
Gönüllü Gıdacılar Kulübü - Teknik Gezi	25-29.12.2017
TOPLAM	215

c- Hizmet Alanları**Tablo 10 – Akademik ve İdari Personel Hizmet Alanları**

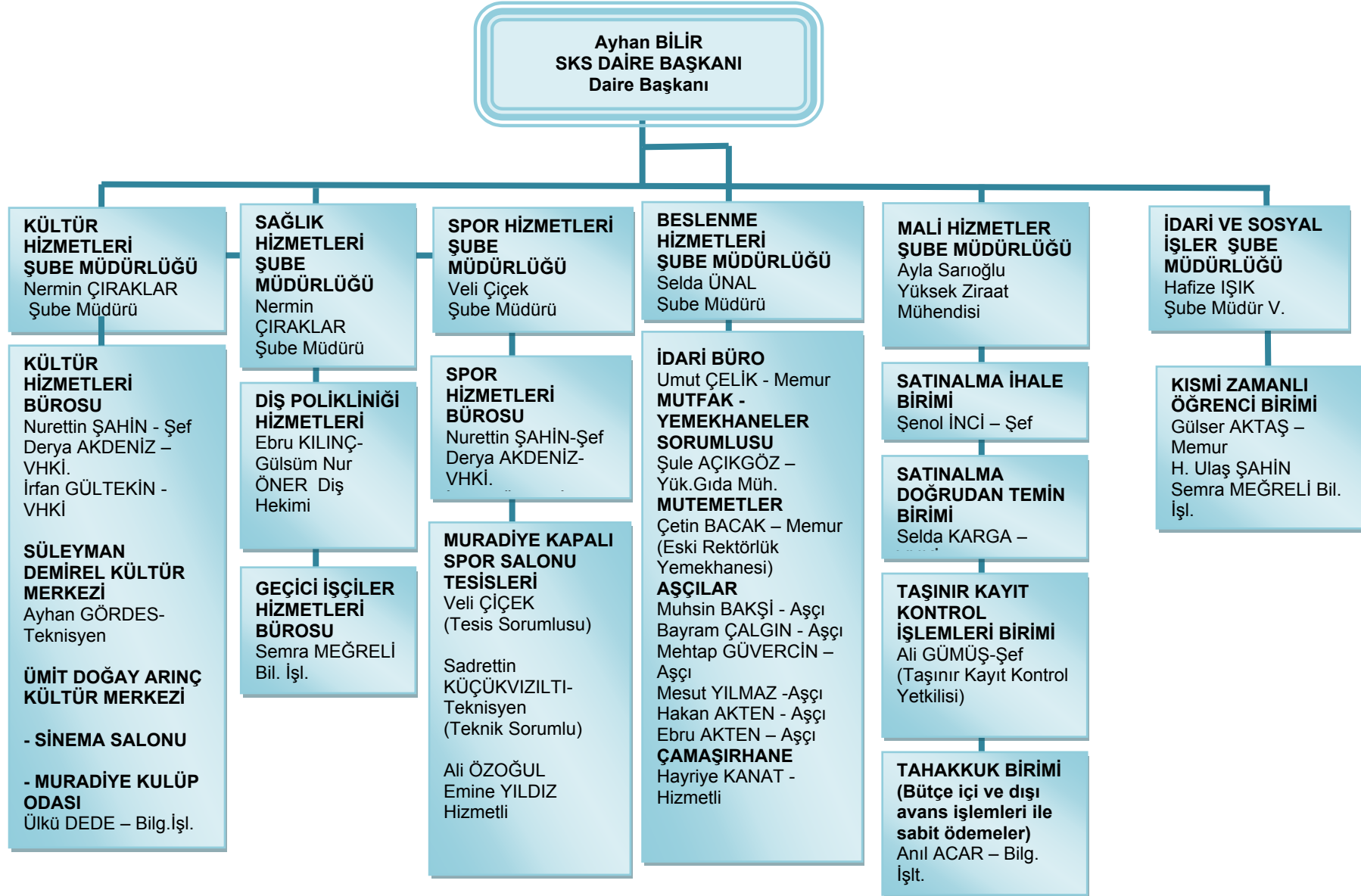
	Ofis Sayısı (Adet)	Alan (m²)	Kullanan Sayısı (Kişi)
Akademik Personel			
İdari Personel	11	360	21
Toplam	11	360	21

Tablo 11 – Ambar, Arşiv ve Atölye Alanları

	Sayı	Alan (m²)
Ambar	1	730
Arşiv	3	140
Atölye	1	319
TOPLAM	5	1.189

4- ÖRGÜT YAPISI

ORGANİZASYON ŞEMASI (İDARİ)
SAĞLIK KÜLTÜR VE SPOR DAİRE BAŞKANLIĞI



5- BİLGİ VE TEKNOLOJİK KAYNAKLAR**Tablo 12 – Bilgi ve Teknolojik Kaynaklar**

Yazılım ve Bilgisayarlar	Sayısı
Yazılımlar	
Masaüstü Bilgisayar	89
Taşınabilir Bilgisayar	25
TOPLAM	114

Tablo 13 – Bilgi ve Teknolojik Kaynaklar (Kütüphane)

Kütüphane Kaynakları	Sayısı
Yazılım	
Kitap	7
Basılı Periyodik Yayın	
Elektronik Yayın	
Optik Yayın	
Diğerleri	
TOPLAM	7

Tablo 14 – Araç ve Diğer Varlıkları Tablosu (Teknolojik Kaynaklar Hariç)

ARAÇ, DEMİRBAŞ VE DİĞER VARLIKLAR ADI	SAYISI
Kitaplık	83
Misafir Sandalyesi	75
Elbise Dolabı	42
Bilgisayar Masası	3
Büro Sandalyesi	30
Yazı Tahtası	9
Öğrenci Sırası	
Büro Masası	117
Toplam	359

6- DİĞER BİLGİ VE TEKNOLOJİK KAYNAKLAR**Tablo 15 – Diğer Bilgi ve Teknolojik Kaynaklar**

Diğer Bilgi ve Teknolojik Kaynaklar	İdari Amaçlı (Adet)	Eğitim Amaçlı (Adet)	Araştırma Amaçlı (Adet)	TOPLAM
Slayt Makinesi	2			2
Tepegöz	1			1
Episkop				
Barkot okuyucu	15			15
Baskı Makinesi	1			1
Fotokopi Makinesi	1			1
Faks	3			3
Fotoğraf Makinesi				
Kameralar	1			1
Televizyonlar	30			30
Tarayıcılar				
Müzik Setleri	4			4
Mikroskoplar	1			1
DVD' ler	14			14
Yazıcılar	47			47
TOPLAM	120			120

7- İNSAN KAYNAKLARI

Tablo 16 – Üniversitemiz personel sayısının birimler itibariyle unvan bazında dağılımı

Harcama Birimleri	Akademik Personel										Toplam	İdari Personel						Toplam	Sözleşmeli Personel	İşçi	Genel Toplam	
	Prof.	Doç.	Yardımcı Doçent	Öğretim Görevlisi	Okutman	Araştırma Görevlisi	Uzman	Çevirici	Eğit. Öğr. Dersleme	G.İ. H.		T.H.S.	SHS	A.H.	D.H.	Y.H.S.	E.Ö.H.					
SAĞLIK KÜLTÜR VE SPOR DAİRE BAŞKANLIĞI												38	3	6			7		54			54

a- İdari Personel

Tablo 17 – İdari personelin sınıflarına göre birimler itibariyle dağılımı

BİRİMLER	G İ H			T H S			S H S			A H S			E Ö H			D H S			Y H S			TOPLAM		GENEL TOPLAM
	Dolu	Boş	Toplam	Dolu	Boş	Toplam	Dolu	Boş	Toplam	Dolu	Boş	Toplam	Dolu	Boş	Toplam	Dolu	Boş	Toplam	Dolu	Boş	Toplam	Dolu	Boş	
SKS Daire Başkanlığı	38			3			6												7			54		54
TOPLAM	38			3			6												7			54		54

2017 YILI BİRİM FAALİYET RAPORU

Tablo 18 – İdarî Personelin Hizmet Sınıfları İtibariyle Dolu-Boş Durumu

SINIFI	Dolu	Boş	TOPLAM
Genel İdari Hizmetler Sınıfı	38		38
Sağlık Hizmetleri Sınıfı	6		6
Teknik Hizmetleri Sınıfı	3		3
Eğitim ve Öğretim Hizmetleri sınıfı			
4/B Sözleşmeli Personel			
Avukatlık Hizmetleri Sınıfı			
Din Hizmetleri Sınıfı			
Yardımcı Hizmetler Sınıfı	7		7
TOPLAM	54		54

Tablo 19 – İdari Personelin Eğitim Durumu İtibariyle Dağılımı

	İlköğretim	Lise	Ön Lisans	Lisans	Yüksek Lisans ve Doktora	TOPLAM
Kişi Sayısı	11	15	11	10	7	54
Yüzde	20,37%	27,77%	20,37%	18,52%	12,96%	100%

Tablo 20 – İdari Personelin Hizmet Süresi İtibariyle Dağılımı

	1-3 Yıl	4 – 6 Yıl	7 – 10 Yıl	11 – 15 Yıl	16 – 20 Yıl	21 Yıl Üzeri	Toplam
Kişi Sayısı	5	11	4	7	7	20	54
Yüzde	9,26%	27,77%	7,41%	12,96%	12,96%	37,04%	100%

Tablo 21 – İdari Personelin Yaş İtibariyle Dağılımı

	21- 25 Yaş	26- 30 Yaş	31- 35 Yaş	36- 40 Yaş	41- 50 Yaş	51 Yaş Üzeri	Toplam
Kişi Sayısı	5	6	11	8	20	4	54
Yüzde	9,26%	11,11%	20,37%	14,81%	37,04%	7,41%	100%

2017 YILI BİRİM FAALİYET RAPORU

Tablo 22 - İdari Personel Kadrolarının Doluluk Oranına Göre Dağılımı

ÜN VAN	SINIF	DOLU	BOŞ	TOPLAM
İç denetçi				
Genel sekreter				
Genel sekreter yardımcısı				
Daire başkanı	GİH	1		1
Hukuk müşaviri				
Hastane başmüdürü				
Hastane müdürü				
Hastane müdür yardımcısı				
Fakülte sekreteri				
Yüksekokul sekreteri				
Enstitü sekreteri				
Şube müdürü	GİH	4		4
Mali hizmetler uzmanı				
Mali hizmetler uzman yardımcısı				
Araştırmacı (özelleştirme)				
Araştırmacı (6191)				
Kütüphaneci				
Programcı				
Diş Hekimi	SHS	2		2
Çözümleyici				
Koruma ve güvenlik şefi				
Şef	GİH			
Şef (özelleştirme)	GİH	1		1
Ayniyat saymanı	GİH	1		1
Memur	GİH	8		8
Ambar memuru	GİH	1		1
Koruma ve güvenlik görevlisi				
Santral memuru				
Satın alma memuru				
Sekreter				
Veznedar				
Bilgisayar işletmeni	GİH	7		7
VHKİ	GİH	5		5
Şoför	GİH	9		9
Öğretmen				
Avukat				
İmam				
Tabip	SHS	2		2
İşleme müdürü				
Kimyager				
Sağlık teknisyen. yardımcısı				
Sayman				
Tahsildar				
Terzi				
Uzman tabip				
Diş tabibi	SHS	2		2
Biyolog				

2017 YILI BİRİM FAALİYET RAPORU

Odyolog				
Psikolog				
Fizyoterapist				
Eczacı				
Diyetisyen				
Sağlık fizikçisi				
Başhemşire				
Hemşire	SHS	2		2
Ebe				
Sosyal çalışmacı				
Sağlık memuru				
Sağlık teknikeri				
Sağlık teknisyeni				
Laborant				
Mühendis	THS	3		3
Mühendis (özelleştirme)				
Mimar				
İstatistikçi				
Tekniker				
Tekniker(özelleştirme)				
Teknisyen				
Teknisyen(özelleştirme)				
Teknik ressam				
Teknisyen yardımcısı				
Hizmetli	YHS	6		6
Hastabakıcı				
Geçici personel				
Aşçı	YHS	1		1
Kaloriferci				
Bekçi				
Daktilograf				
Gassal				
TOPLAMA GÖRE DOLU-BOŞ ORANI (%)		54		54

Tablo 23 - İdari Personel Kadrolarının Cinsiyet Durumuna Göre Dağılımı

	Kadın	Erkek	TOPLAM
Kişi Sayısı	23	31	54
Yüzde (%)	% 42,59	% 57,41	100

İdari personelin yıllar itibariyle sınıf bazında dağılımı

Personelin Sınıfı	2014			2015			2016			2017		
	Dolu	Boş	Toplam	Dolu	Boş	Toplam	Dolu	Boş	Toplam	Dolu	Boş	Toplam
G.İ. H.										38		38
T.H.S.										3		3
S.H.S.										6		6
A.H.S.												
D.H.S.												
Y.H.S.										6		6
E.Ö.H.S.												
TOPLAM										54		54

b- İşçiler**Tablo 24 - İşçilerin ve Kısmî Zamanlı Öğrencilerin Dağılımı**

	TOPLAM
Kısmî Zamanlı Öğrenciler	AYLIK 351 KİŞİ
İşçiler	AYLIK 116 KİŞİ
TOPLAM	BİR AYLIK 467 KİŞİ

Tablo 25 – Çalışanların Kadın ve Erkek Personel Olarak Dağılımı

	Kadın Sayısı	Erkek Sayısı	Toplam	Kadın %	Erkek %	Toplam
Öğretim Üyeleri						
Öğretim Elemanları						
İdarî Personel	23	31	54	42,59	57,41	100
Diğer Personel (4/b, 4/c)						
Toplam	23	31	54	42,59	57,41	100

8- SUNULAN HİZMETLER**İdari Hizmetler**

1. Personel Hizmetleri: Başkanlığımız, 2547 sayılı kanunun 46. ve 47. maddelerine istinaden. Üniversitemiz öğrencilerinin, sağlık, sosyal, kültürel danışma ve rehberlik ile spor ihtiyaçlarını karşılamak üzere kurulmuş olup kanunla kendisine verilen bu görevleri, 5 hizmet müdürlüğündeki 64 kadrolu, 38 fiili çalışan personeli ile gerçekleştirmektedir

Tablo 26 – Başkanlığımızda görevli personellerin durum çizelgesi

Personel Durumu	Personel Sayısı
SKS Daire Başkanlığı Kadrosunda olan personel sayısı	54
Kadrosu diğer Birimlerde olup, 13/b-4 il SKS Daire Başkanlığında Görevli olan personel sayısı	12
Kadrosu Başkanlığımızda olup, 13/b-4 ile Başka Birimlerde Görevli personel sayısı	32
SKS Daire Başkanlığında Görev Yapan	34

Tablo 26 – Başkanlığımızda görevli personelin kadro dağılımı

Genel Bilgiler	SKS Kadrosunda olan Personel		13/b-4 ile SKS'de Görevli	Toplam
	SKS'de Görevli	Diğer Birimlerde Görevli (13/b-4)		
Daire başkanı	1			1
Şube müdürü	2	2	1	4
Diş Hekimi	2			2
Şef		1	2	1
Şef (özelleştirme)	1			1
Memur	3	5		8
Bilgisayar işletmeni	4	3		7
VHKİ	3	2		5
Şoför		9		9
Mühendis	1	2	1	3
Tekniker			3	
Teknisyen			4	
Hizmetli	4	2		6
Aşçı	1			1
Tabip		2		2
Hemşire		2		2
Ayniyat Saymanı		1	1	1
Ambar Memuru		1		1
Toplam	22	32	12	54

2. Kısmi zamanlı çalışan Öğrenci:

Üniversitemiz; bünyesinde 24.10.2002 tarih 24 toplantı sayılı Yönetim Kurulu kararı ile Kısmi Zamanlı Öğrenci çalıştırma kararı almıştır. 2547 sayılı Kanunun 46 ncı maddesinin 5917 sayılı Kanunun 20 nci maddesiyle değişik son fıkrası hükmüne dayanılarak hazırlanan 01.09.2009 tarihli Yüksek Öğretim Kurumları Kısmi Zamanlı Öğrenci Çalıştırma Usul ve Esaslarına göre hazırlanan ve Senatamız tarafından 03 Haziran 2011 tarihinde yürürlüğe giren Kısmi Zamanlı Öğrenci Çalıştırma Yönergemiz doğrultusunda kısmi zamanlı öğrenci çalıştırılmaktadır.

2017 yıl sonu itibari ile 351 öğrencimiz kısmi zamanlı öğrenci olarak çalışmıştır. Kısmi zamanlı öğrenci haftalık çalışma saati 01.09.2009 tarihinde yürürlüğe giren Yüksek Öğretim Kurumları Kısmi Zamanlı Öğrenci Çalıştırma Usul ve Esaslarına göre 15 saat olarak belirlenmiştir. Aynı Usul ve Esaslara göre çalışma karşılığı verilecek 1 saatlik brüt ücret, asgari ücretin günlük brüt yevmiyenin 1/4 ini geçmeyecek şekilde her yılın ocak ayında o mali yıl için, Yönetim Kurulu kararı ile yeniden belirlenmektedir.

Üniversitemiz 44 farklı birimde kısmi zamanlı öğrenci çalıştırmaktadır. Öğrencilerimiz Aralık sonu itibariyle aylık 60 saat karşılığı 474,00 TL net ücret almaktadır. Sosyal güvencesi ailesi tarafından karşılanan öğrencilerimizin brüt kazançları üzerinden %1 Kısa Vadeli Sigorta Kolları Primi, karşılanmayanlar için ise Kısa Vadeli Sigorta Primi haricinde % 5 Genel Sağlık Sigorta Primi ödenmektedir.

3. Beslenme Hizmetleri:

Beslenme birimimiz; Üniversitemiz öğrenci, akademik ve idari personellerimize öğle ve akşam yemeği verilmesi işini organize etmektedir. Birimimiz yemek hizmetinden yararlanan öğrenci grubunun özelliklerini baz alarak enerji ihtiyaçlarını karşılayan yeterli ve dengeli beslenme ilkelerine uygun ve mevsim özelliklerine göre aylık menüler hazırlanmaktadır.

Akademik ve idari personele öğle yemeği, öğrencilerimize ise öğle ve akşam yemekleri aynı mutfaklarda hazırlanmakta ve aynı çeşit yemek değişik salonlarda hizmete sunulmaktadır.

Üniversitemizce yemek fiyatları öğrencilerimizin ekonomik durumları göz önünde bulundurularak düzenlenmektedir. Öğrencilerimiz 2017 yılında 2,50 TL bedel ödeyerek ortalama 1200 kalori olan 4 çeşit yemek alabilmektedirler.

Üniversitemiz öğrencilerine teknik amaçlı gezi etkinliklerinde kullanılmak üzere kumanya dağıtımını yapılmaktadır.

Yemekhane ve mutfaklarda öğrencilere kısmi zamanlı çalışma imkânı sağlayarak ek gelir imkânı verilmektedir.

Başkanlığımız bünyesinde yemek hizmeti veren 1 mutfak ve 6 yemekhane mevcuttur. Üniversitemiz öğrencileri ve personelinin sağlık ve dengeli beslenmelerine yönelik olmak üzere Merkez Mutfağımızda günde ortalama 4500 öğün yemek çıkarılmaktadır.

Başkanlığımızca işletilen merkez yemekhane ve yüklenici firma tarafından; 2017 yıl sonu itibariyle toplam 661.923 öğün yemek hizmeti verilmiştir.

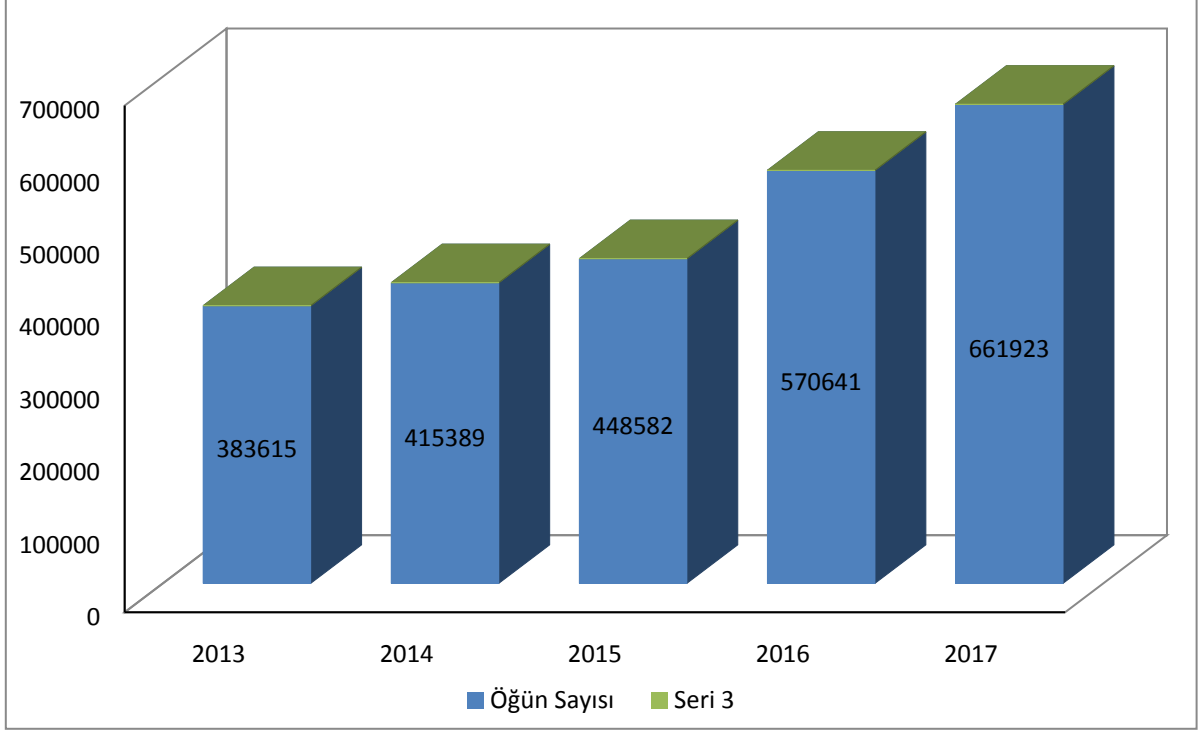
Üniversitemiz diğer birimlerinde yemek hizmeti, 2005 yılı ocak ayından itibaren özelleştirilerek ihale alan firma tarafından verilmektedir. Firma 2 mutfak (Demirci Eğitim Fakültesi, Alaşehir Meslek Yüksekokulu) ve ilçe birimlerinde 13 yemekhane ile yemek hizmetini sürdürmektedir. Firma Üniversitemiz öğrencileri ve personelinin sağlıklı ve dengeli beslenmelerine yönelik günde ortalama 1000 kişilik yemek çıkarmaktadır.

Üniversitemize bağlı fakültelerimizde ve yüksekokullarımızda öğrenim gören (2.öğretim öğrencileri hariç) öğrencilerimizden: maddi durumu kısıtlı olan başarılı öğrencilerden belirlenen %3 kontenjan oranındaki öğrenciye Başkanlığımızca ücretsiz yemek hizmeti verilmektedir. 2017 yılı sonu itibariyle 964 başarılı öğrencimize ücretsiz yemek hizmeti verilmiştir.

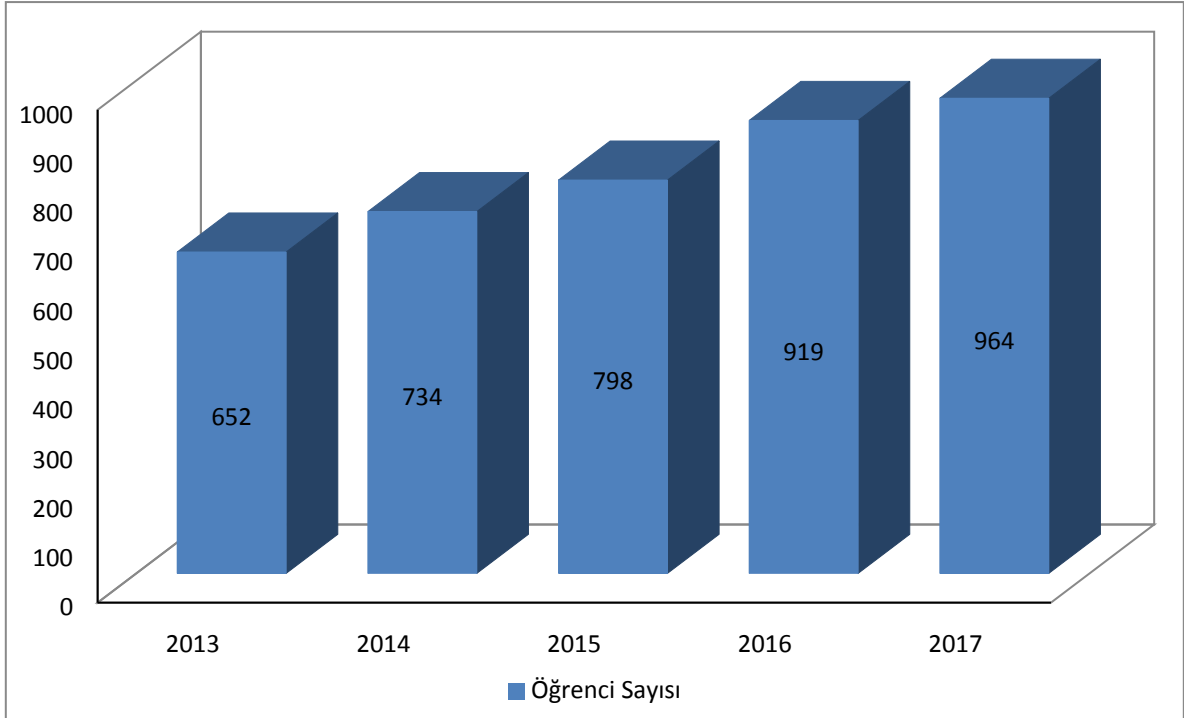
BESLENME HİZMETLERİ 2017 YILI FAALİYET RAPORU İCMALİ

Aylar	Yemek Yiyen Personel Öğün Sayısı	Ücretsiz Yemek Yiyen Öğrenci Öğün Sayısı	Yemek Yiyen Öğrenci Öğün Sayısı	Misafir	Bahar Şenlikleri Öğün Sayısı	Katkı Payı
OCAK	3.952	2.545	25.750	661		13.832,00 TL
ŞUBAT	3.921	2.685	27.858	798		13.723,50 TL
MART	5.457	9.373	103.362	1.753	3.204	19.099,50 TL
NİSAN	4.263	4.865	44.349	1.136		14.920,50 TL
MAYIS	3.812	5.431	57.742	1.020	1.003	13.342,00 TL
HAZİRAN	2.157	792	9.461	375		7.549,50 TL
TEMMUZ	2.932		863	409		10.262,00 TL
AĞUSTOS	2.905		720	521		10.167,50 TL
EYLÜL	4.187		34.306	1.258		14.654,50 TL
EKİM	4.734		101.874	2.480		16.569,00 TL
KASIM	5.234	5.153	78.483	2.078		18.319,00 TL
ARALIK	4.007	7.806	72.448	1.458	342	14.024,50 TL
TOPLAM	47.561	38.650	557.216	13.947	4.549	180.488,00 TL

YILLARA GÖRE SATILAN YEMEK ÖĞÜN SAYILARI



YILLARA GÖRE ÜCRETSİZ YEMEK YİYEN ÖĞRENCİ SAYILARI



9- YÖNETİM VE İÇ KONTROL SİSTEMİ

Atama

Başkanlığımız personeli, TC Başbakanlık Devlet Personel Başkanlığı tarafından Üniversitemize tahsis edilen kadrolara atanan personel arasından seçilerek Celal Bayar Üniversitesi Personel Dairesi Başkanlığı tarafından atanmaktadır.

Daire Başkanlığımızda yürütülen faaliyet alanlarına ilişkin olarak görev ve talimatlar; Daire Başkanı ile başlayan, ilgili Şube Müdürlüğü tarafından Şube Müdürü, Şef, Memur kademelerini izleyerek yerine getirilmektedir.

Satın Alma ve İhale Süreci:

Daire Başkanlığımız tarafından mal ve hizmet alım işlerine ait alımlar ile avans talepleri; 6245 sayılı Harcırak Kanunu, 4734 sayılı Kamu İhale Kanunu ve 5018 sayılı Kamu Mali Yönetimi ve Kontrol Kanunu ile ilgili diğer mevzuat hükümleri uygulanarak gerçekleştirilmektedir.

Bu alımlar kanunda belirtilen alım usulleri uygulanarak gerçekleştirilmektedir. Buna ilişkin süreçler:

- Doğrudan Temin Usulüyle Alım
- Açık İhale Usulüyle Alım
- Pazarlık Usulüyle Alım

Mali Yönetim ve Harcama Öncesi Kontrol:

Daire Başkanlığımızın bütçesinin hazırlanması ve uygulanması hesap verilebilirliği ve mali saydamlığı sağlamak üzere 5018 sayılı Kamu Mali Yönetimi ve Kontrol Kanunu'na uygun şekilde gerçekleştirilmektedir.

Daire Başkanlığımız bünyesinde gerçekleştirilen harcamaların mevcut kanun ve yönetmeliklere uygunluğu ilgili birimler tarafından kontrol edilmektedir daha sonra harcamaya ilişkin evraklar gerekli mali ve muhasebe işlemlerinin gerçekleştirilmesi için Üniversitemiz Strateji Geliştirme Daire Başkanlığı'na gönderilmektedir.

II- AMAÇ ve HEDEFLER

A- BİRİMİN AMAÇ VE HEDEFLERİ

Amaç

Öğrencilerin beden ve ruh sağlığını korumak, hasta olanları tedavi etmek veya ettirmek, barınma, beslenme, çalışma, dinlenme ve ilgi alanlarına göre boş zamanlarını değerlendirmek, yeni ilgi alanları kazanmalarına imkân sağlayarak, gerek sağlık ve gerekse sosyal durumlarının iyileşmesine, yeteneklerinin ve kişiliklerinin sağlıklı bir şekilde gelişmesine imkân verecek hizmetler sunmak ve onları ruhsal ve bedensel sağlıklarına özen gösteren bireyler olarak yetiştirmek, birlikte düzenli ve disiplinli çalışma, dinlenme ve eğlenme alışkanlıkları kazandırmaktır. Dairenin sağlık hizmetlerinden, üniversitede çalışanlar ile emekliler ve bunların bakmakla yükümlü

2017 YILI BİRİM FAALİYET RAPORU

oldukları aile bireyleri de yararlanır. Daire, üniversitede çalışanların, "Daire Hekimliği" görevini de yapar.

Daire; aynı zamanda bu amacının gerçekleştirilmesine yönelik araştırma ve uygulama yapan veya yaptıran bir araştırma eğitim kuruluşudur.

Stratejik Amaçlar	Stratejik Hedefler
Stratejik Amaç- 1 Üniversitemiz öğrenci ve çalışanlarına yönelik sanatsal ve kültürel etkinlik ve organizasyonları artırmak.	Hedef- 1 Düzenlenen etkinliklere izleyici ve katılımcı sayısını artırmak Hedef- 2 Film gösterimleriyle mevcut kültür merkezi sayısı ve kapasitelerini arttırmak.
Stratejik Amaç- 2 Öğrencilerin Kişisel ve Sosyal Gelişimlerinin Desteklenmesi	Hedef- 1 Kültürel ve Spor Etkinliklerinin Düzenlenmesi Hedef- 2 Öğrenci Kulüplerinin Güçlendirilmesi
Stratejik Amaç-3 Öğrenci ve Çalışanlarımızın Daha Kaliteli Beslenmelerinin Sağlanması	Hedef- 1 SKS tarafından verilen yemek hizmeti kalitesinin artırılması Hedef- 2 Yemekhanelerin kullanım alanlarının artırılması ve şartlarının iyileştirilmesi

B) TEMEL POLİTİKALAR VE ÖNCELİKLER

- Atatürk İlke ve İnkılapları çerçevesinde çağdaş genç nesiller yetiştirilmesine yardımcı olmak.
- Görevde samimi, hakkaniyetli ve tarafsız olmak.
- Görev yaparken hızlı ve etkin bir şekilde faaliyette bulunmak
- Kültür ve sanata değer vermek
- Verimliliği ve üretkenliği teşvik etmek
- Herkesi din, ırk, milliyet, renk, düşünce farklılığı gözetmeksizin sevmek ve saygılı olmak
- Doğruluktan ve dürüstlükten taviz vermemek
- Yasal düzenlemelere uymak
- Çevreyi ve doğal kaynakları korumak,
- Hizmette kaliteyi gözetmek
- Kararları veri ve bilgiye dayandırmak
- Disiplin, görev bilinci ve sorumluluk duygusuna sahip olmak

III-FAALİYETLERE İLİŞKİN BİLGİ VE DEĞERLENDİRMELER

A- MALİ BİLGİLER

1- Bütçe Uygulama Sonuçları

a- Bütçe Giderleri

Tablo 27 – Bütçe Giderleri

YIL	EKONOMİK SINIFLANDIRMA	BAŞLANGIÇ ÖDENEĞİ (B.Ö.)	YILSONU ÖDENEK (YSÖ)	HARCAMA	HARCAMA / YSÖ (%)	HARCAMA / B.Ö. (%)
2017	Personel giderleri	4.710.630,00	4.710.630,00	2.578.980,00	54,74	54,74
	SGK devlet primi giderleri	589.740,00	589.740,00	503.899,00	85,44	85,44
	Mal ve hizmet alım giderleri	8.886.000,00	11.735.000,00	11.522.992,00	98,19	129,67
	Cari transferler					
	Sermaye giderleri		109.000,00	103.000,00	98,02	
	TOPLAM	14.186.370,00	17.144.370,00	14.708.871,00	85,79	103,68

— Bütçe hedef ve gerçekleştirmeleri ile meydana gelen sapmaların nedenleri; Bütçe gelirlerimizin gerçekleşme oranı öğrenci harç gelirlerinin azalması nedeniyle gelir ve gider gerçekleştirmelerine yönelik tahminlerimiz olumsuz etkilenmiştir.

Tablo 28 – 2017 Yılı Elektrik, Yakacak ve Su Giderlerinin Aylar İtibariyle Dağılımı

Fatura Dönemi	Elektrik Tutar (TL)	Su Tutar (TL)	Yakacak Tutar (TL)	Telefon Tutar (TL)	TOPLAM (TL)
Ocak	8.821,90	-	12.662,17	69,50	21.553,57
Şubat	6.900,60	-	26.368,56	69,75	33.338,91
Mart	9.776,54	-	46.902,60	69,50	56.748,64
Nisan	6.250,10	-	40.509,20	69,75	46.829,05
Mayıs	4.229,91	-	31.546,25	69,50	35.845,66
Haziran	4.690,49	-	15.681,02	69,50	20.441,01
Temmuz	3.789,80	-	44,85	69,75	3.904,40
Ağustos	4.928,41	-	2.452,83	93,00	7.474,24
Eylül	4.512,82	-	22,09	93,00	4.627,91
Ekim	3.963,23	-	3.944,90	93,00	8.001,13
Kasım	3.168,73	-	13.194,39	69,12	16.432,24
Aralık	4.276,13	-	44.534,31	62,00	48.872,44
TOPLAM	65.308,66	-	237.863,17	897,37	304.069,20

Tablo 29 – 2017 Yılında Araç ve Jeneratörlerde Kullanılan Akaryakıtın Aylar İtibariyle Dağılımı

Alındığı Ay	Motorin (Litre)	LPG (Litre)	Benzin (Litre)	TOPLAM (TL)
Ocak	-	-	-	-
Şubat	-	-	-	-
Mart	-	-	-	-
Nisan	-	-	50	50
Mayıs	1.300	-	100	1.400
Haziran	400	-	-	400
Temmuz	-	-	-	-
Ağustos	-	-	-	-
Eylül	-	-	-	-
Ekim	1.150	-	150	1.300
Kasım	836,60	-	-	836,60
Aralık	-	-	-	-
TOPLAM	3.686,60	-	300	3.986,60

a- Bütçe Gelirleri**Tablo 30** – Bütçe Gelirleri

2017	BÜTÇE TAHMİNİ (TL)	GERÇEKLEŞME TOPLAMI (TL)	GERÇEKLEŞME ORANI (%)
BÜTÇE GELİRLERİ TOPLAMI	16.902.370,00	14.708.871,00	87,02
02 – VERGİ DIŞI GELİRLER			
03 – SERMAYE GELİRLERİ			
04 – ALINAN BAĞIŞ VE YARDIMLAR			

Tablo 31 – Öz Gelirler

AÇIKLAMA	2014	2015	2016	2017
ÖZGELİR	11.152.146	11.710.770	16.140.220	16.902.370
ÖZGELİR KARŞILIĞI GİDER	9.899.284	11.218.053	14.251.703	14.708.871
GELİR/GİDER FARKI	1.252.862	492.717	1.888.517	2.193.499

Tablo 32 – Öz Gelirlerden Karşılanaan Hazine Yardımı Karşılığı Harcamalar

AÇIKLAMA	2014	2015	2016	2017
HAZINE YARDIMI KARŞILIĞI GİDER OLUP ÖZGELİRDEN FİNANSE EDİLMİŞTİR.	2.408.601	2.482.942	2.357.004	3.082.879

Tablo 33 – Bütçe Gelir/Gider Dengeleri

AÇIKLAMA	2014	2015	2016	2017
TOPLAM BÜTÇE GELİRİ	11.152.146	11.710.770	16.140.220	16.902.370
TOPLAM BÜTÇE GİDERİ	9.899.284	11.218.053	14.251.703	14.708.871
GELİR / GİDER FARKI	1.252.862	492.717	1.888.517	2.193.499

2- TEMEL MALİ TABLOLARA İLİŞKİN AÇIKLAMALAR

Bir önceki raporlarda 2011 ve 2012 yılı verilerinin de yer aldığı karşılaştırmalı tablolar incelediğinde 2011 yılı ve sonrasında gelirlerin azaldığı ayrıca 2012 yılında gelir fazlasının da azaldığı görülmektedir. Bilindiği gibi 2012 yılından itibaren Maliye Bakanlığınca yapılan yeni düzenleme nedeni ile Başkanlığımıza ikinci öğretim öğrenim kredilerinden verilen % 30 tutarındaki payın oranının % 10'a düşürülmesi nedeniyle gelirlerimizde azalış meydana gelmiştir. Buna karşın öğrenci sayılarımızın artması ile 2015 yılı içerisinde görülen gelir-gider farkındaki azalmanın nedeni ödeneğin azalması, giderlerin ise artmasıdır.

3- Mali Denetim Sonuçları

Başkanlığımızın gelirleri genel olarak öğrenci harçlarından oluştuğu için bu gelirlerin miktarı üzerinde fazlaca bir tasarrufumuz bulunmamaktadır. Giderlerimiz ise 5018 Sayılı Kamu Mali Yönetimi ve Kontrol Kanunu'nun İç Kontrole yönelik hükümleri uyarınca iç kontrole tabi tutulmaktadır. Ayrıca tüm işlemlerimiz Celal Bayar Üniversitesi Strateji Geliştirme Dairesi Başkanlığı, İç Denetim Birimi ve Sayıştay tarafından denetlenmektedir.

B- PERFORMANS BİLGİLERİ

1- Faaliyet ve Proje Bilgileri

a- Faaliyet Bilgileri

Tablo 34 – İdari Personelin Katıldığı Hizmet İçi Eğitim ve Toplantılar

FAALİYET TÜRÜ	FAALİYETİN KONUSU	KATILIMCI SAYISI
Seminer	İş Güvenliği	54
Hizmet İçi Eğitim	TSE Akreditasyon	30
Hizmet İçi Eğitim	Üniversite Eğitim Semineri	32

Tablo 35 – Üniversitemiz Sporcu Bilgileri

	İştirak Edilen Spor Dahil Sayısı	Müsabakalara Katılan Kişi Sayısı	Kazanılan Madalya Sayısı	Milli Sporcu Sayısı
Öğrenci	28	345	15	19
Personel				
TOPLAM	122	310	22	19

Tablo 36 – Öğrenciye ve Personele Sunulan Barınma, Yemek ve Sağlık Hizmetleri

HİZMETTEN YARARLANAN	Barınma Hizmeti			Yemek Hizmetleri	Sağlık Hizmetleri		
	Barınma Hizmetinden Yararlanan Kişi Sayısı	Ortalama Barınma Hizmeti Süresi/Gün	Oda Başına Kişi Sayısı	Yemek Hizmetinden Yararlanan Sayısı	Mediko Sağlık Hizmetinden Yararlanan Sayısı	Medikodan 2. ve 3. Basamak Sevk Edilenlerin	
Öğrenci	-	-	-	614.362			
Personel				47.561	474		
TOPLAM				661.923	474		

Performans Sonuçları Tablosu

- **Stratejik Amaç** 1:Üniversitemiz öğrenci ve çalışanlarına yönelik sanatsal ve kültürel etkinlik ve organizasyonları artırmak.
- **Hedef** 1 Düzenlenen etkinliklere izleyici ve katılımcı sayısını artırmak

NO	Performans Göstergesi	Performans Gösterge Açıklaması	2017 Yılı Hedef	2017 Yılı Gerçekleşen	Sapma Nedeni
1	Konser, Sergi, Seminer , Konferans vb. etkinlikleri arttırmak	Yıl içinde düzenlenen etkinlik sayısı	199	Bu alanlarda 2017 yılı için belirlenen hedeflere ulaşılmıştır

NO	Faaliyet	Başlangıç Ödeneği (TL)			Toplam Ödenek (TL)			Harcama Gerçekleşmesi (TL)		
		Bütçe İçi	Bütçe Dışı	Toplam	Bütçe İçi	Bütçe Dışı	Toplam	Bütçe İçi	Bütçe Dışı	Toplam
1	Kültürel Faaliyet	440.000,00	-	440.000,00	440.000,00		440.000,00	418.000,00		418.000,00

- **Stratejik Amaç** 1:Üniversitemiz öğrenci ve çalışanlarına yönelik sanatsal ve kültürel etkinlik ve organizasyonları artırmak.
- **Hedef** 2 Film gösterimleriyle mevcut kültür merkezi sayısı ve kapasitelerini arttırmak.

NO	Performans Göstergesi	Performans Gösterge Açıklaması	2017 Yılı Hedef	2017 Yılı Gerçekleşen	Sapma Nedeni
1	Sinema Salonunun Kapasitesini arttırmak	Sinema Salonunun Kapasitesini 200'e çıkarmak	Fiziki imkansızlıklar nedeniyle hedef gerçekleştirilememiştir

- **Stratejik Amaç** 2: Öğrencilerin Kişisel ve Sosyal Gelişimlerinin Desteklenmesi
- **Hedef-** 1 Kültürel ve Spor Etkinliklerinin Düzenlenmesi

NO	Performans Göstergesi	Performans Gösterge Açıklaması	2017 Yılı Hedef	2017 Yılı Gerçekleşen	Sapma Nedeni
1	Öğrenci kulüplerinin ve topluluklarının Kültürel Faaliyet sayısı	Her yıl en az 20 kültürel faaliyet düzenlenmesi	167	215	Hedef gerçekleştirilmiştir.
2	Sportif Faaliyet Düzenlenmesi	Her yıl en az 10 sportif faaliyet düzenlenmesi	45	58	Hedef gerçekleştirilmiştir.

NO	Faaliyet	Başlangıç Ödeneği (TL)			Toplam Ödenek (TL)			Harcama Gerçekleşmesi (TL)		
		Bütçe İçi	Bütçe Dışı	Toplam	Bütçe İçi	Bütçe Dışı	Toplam	Bütçe İçi	Bütçe Dışı	Toplam
1	Kültürel Faaliyet	440.000,00		440.000,00	440.000,00		440.000,00	418.000,00		418.000,00
2	Sportif Faaliyet	480.000,00		480.000,00	480.000,00		480.000,00	460.000,00		392.000,00

- **Stratejik Amaç** 2: Öğrencilerin Kişisel ve Sosyal Gelişimlerinin Desteklenmesi
- **Hedef-** 2 Öğrenci Kulüplerinin Güçlendirilmesi

NO	Performans Göstergesi	Performans Gösterge Açıklaması	2017 Yılı Hedef	2017 Yılı Gerçekleşen	Sapma Nedeni
1	Kulüplere ve Topluluklara kayıtlı mevcut öğrenci sayılarının artırılması	Öğrenci Sayısı	950	1059	Hedef gerçekleştirilmiştir
2	Her kulübün ve topluluğun yılda en az bir faaliyet düzenlemesi	Faaliyet Sayısı	170	215	Topluluk ve kulüpler yönergesinin yürürlüğe girmesi nedeniyle kapanan kulüpler faaliyet gerçekleştirilmemiştir.

NO	Faaliyet	Başlangıç Ödeneği (TL)			Toplam Ödenek (TL)			Harcama Gerçekleşmesi (TL)		
		Bütçe İçi	Bütçe Dışı	Toplam	Bütçe İçi	Bütçe Dışı	Toplam	Bütçe İçi	Bütçe Dışı	Toplam
1	Kültürel Faaliyet	440.000,00		440.000,00	440.000,00		440.000,00	418.000,00		418.000,00
2	Sportif Faaliyet	480.000,00		480.000,00	480.000,00		480.000,00	460.000,00		392.000,00

- **Stratejik Amaç-** 3 Öğrenci ve Çalışanlarımızın Daha Kaliteli Beslenmelerinin Sağlanması
- **Hedef-** 1 SKS tarafından verilen yemek hizmeti kalitesinin artırılması

NO	Performans Göstergesi	Performans Gösterge Açıklaması	2017 Yılı Hedef	2017 Yılı Gerçekleşen	Sapma Nedeni
1	Başkanlığımızca üretilen yemek hizmetinden yararlanan öğrenci ve personel sayısının artırılması	Yemek öğün Sayısı	600.000	661.923	Başkanlığımızca daha kaliteli ve öğrencinin bütçesine uygun yemek hizmeti verilmesi

NO	Faaliyet	Başlangıç Ödeneği (TL)			Toplam Ödenek (TL)			Harcama Gerçekleşmesi (TL)		
		Bütçe İçi	Bütçe Dışı	Toplam	Bütçe İçi	Bütçe Dışı	Toplam	Bütçe İçi	Bütçe Dışı	Toplam
1	Sosyal Faaliyet	5.046.800,00		5.046.800,00	5.046.800,00		5.046.800,00	4.928.500,00		4.928.500,00

- **Stratejik Amaç-** 3 Öğrenci ve Çalışanlarımızın Daha Kaliteli Beslenmelerinin Sağlanması
- **Hedef-** 2 Yemekhanelerin kullanım alanlarının artırılması ve şartlarının iyileştirilmesi

NO	Performans Göstergesi	Performans Gösterge Açıklaması	2017 Yılı Hedef	2017 Yılı Gerçekleşen	Sapma Nedeni					
1	Yemekhane sayısının arttırılması	Yemekhane sayısı	6	6	Hedef gerçekleştirilmiştir					
2	Yemekhane şartlarının iyileştirilmesi	Tefrişat	6	6	Hedef gerçekleştirilmiştir					
NO	Faaliyet	Başlangıç Ödeneği (TL)			Toplam Ödenek (TL)			Harcama Gerçekleşmesi (TL)		
		Bütçe İçi	Bütçe Dışı	Toplam	Bütçe İçi	Bütçe Dışı	Toplam	Bütçe İçi	Bütçe Dışı	Toplam
	Donanım faaliyeti	109.000,00		109.000,00	109.000,00		109.000,00	103.000,00		103.000,00

IV-KURUMSAL KABİLİYET ve KAPASİTENİN DEĞERLENDİRİLMESİ

Mevzuata uygun hareket etmek, dürüstlük, şeffaflık, öğrenci memnuniyeti, kaliteli hizmet, adalet, araştırmacılık, pratiklik, verimlilik, karlılık, sıfır hata, teknolojiye ayak uydurmak, ödün vermemek, paylaşımcı ve dayanışmacı olmak, ekip çalışması yapmak; din, dil, ırk, cinsiyet ve sosyal sınıf ayrımı yapmamak, yargılamamak.

A- ÜSTÜNLÜKLER

- a) Yemek hizmetlerinin daha kaliteli verilmesi
- b) Kısmi zamanlı öğrenci çalıştırılması
- c) Birimler arası ve birim içi iletişim ve paylaşımın etkin olması
- d) İstihdam yaratılması
- e) Makine ve teçhizatı yeterli donanıma sahip olma ve anında temininde kolaylık
- f) Teknolojiden yararlanma
- g) Personelin özverili çalışması
- h) Personelin mevzuata hâkim olması
- i) Öğrenci topluluk ve kulüplerin çeşitliliği ve faaliyetlerinin zenginliği
- j) Sosyal, kültürel ve sportif alanlarımızın varlığı

B- ZAYIFLIKLAR

- a) Kadrolu teknik ve idari personel eksikliği
- b) Fiziki altyapının (depo, arşiv, yemekhane, tiyatro salonu vb.) yetersiz olması
- c) Hizmet içi eğitimlerinin sayısının azlığı
- d) Birimin hizmetlerinin faydalananlara tanıtımının yetersiz olması
- e) Bilgisayar donanımı ve yazılım eksikliği
- f) Personelin motivasyon eksikliği

C- HEDEFLER

- a- Üniversitemiz öğrenci ve çalışanlarına yönelik sanatsal ve kültürel etkinlik ve organizasyonları artırmak. Düzenlenen etkinliklere izleyici ve katılımcı sayısını artırmak. Konferans salonu, sinema , tiyatro salonu gibi fiziki imkânları artırmak, merkez ve ilçelerde sinema film gösterimi yapmak, topluluk ve kulüplerimizin faaliyetlerini desteklemek,
- b- Öğrencilerimizin spor faaliyetlerine katılımını artırmak, spor alanlarında var olan alt yapıyı öğrencilerimizin kullanımına her an hazır bulundurmak, Spor branşlarında düzenlenen turnuvaları çeşitlendirmek, katılımı artırmak, Üniversiteler arası yarışmalarda üniversitemizi daha fazla branşlarda temsilini sağlamak, satranç sporunu merkezde ve tüm ilçelerde yaygınlaştırmak için bahçe satranç takımları ve masalarını temin etmek,
- c- Beslenme hizmetlerine bağlı yemekhanelerin fiziki alanlarının arttırılması ve mevcutların koşullarının iyileştirilmesi.

D- DEĞERLENDİRME

1. Beslenme Hizmetlerinin Değerlendirilmesi:

- Yemek hizmeti sunumunda ve kalitesinde sürekli iyileşmeler sağlanmıştır.
- “Öğle Yemeği Yardımı Verilmesine Dair Yönerge” Üniversitemiz Senatosunca 03 Haziran 2011 tarihinde kabul edilerek 2011–2012 eğitim-öğretim yılında yürürlüğe girmiştir.
- 2017 yılında 964 öğrencimiz ücretsiz yemek hizmetimizden faydalandırılmıştır. Bu alanda bir önceki yıla göre % 5 oranında artış sağlanmıştır.
- Yemek hizmeti sunumunda ve kalitesinde sürekli iyileşmeler sağlanmıştır. Sonuç olarakta yemek yiyen öğrenci ve personel sayısı bir önceki yıla göre %15 artmıştır.

2. Kültür ve Spor Hizmetlerinin Değerlendirilmesi:

- Prof.Dr. İlhan VARANK Yerleşkesinde bulunan Fitness Salonunun hizmete açılması ve teknik sorunların giderilmesi ile beraber Kapalı Yüzme Havuzunun öğrenci ve personellerimizin kullanımına sunulması.
- Kültürel, sanatsal ve sportif etkinliklerde, nicelik ve nitelik itibariyle önemli artışlar sağlanmıştır. Öğrenci Toplulukları ve Kulüplerin çalışmalarına fiilen katılan öğrenci sayılarında artışlar gerçekleşmiştir.
- Üniversitemizin takımları ve tüm birimlerinin spor malzemesi ihtiyacı giderilmiştir.
- Spor Bilimleri Fakültesi ile işbirliği içerisinde sunulan olanaklar genişletilerek sportif başarılar yükseltilmiştir.
- Öğrencilerimiz tarafından kurulan 33 Kulüp ve 25 adet Öğrenci Topluluğumuzun gerçekleştirdiği etkinlikler için gerekli yer ve malzeme talepleri temin edilmiştir.
- Prof.Dr. İlhan VARANK Yerleşkesinde bulunan öğrenci topluluk ve kulüplerimizin ortaklaşa kullanacağı yer tahsis edilmiştir.

3. Kısmi Zamanlı Çalışan Öğrenci Hizmetleri Değerlendirmesi:

- Kısmi Zamanlı Çalışan Öğrenci statüsünde öğrenci çalıştırma uygulamamız başarı ile yürütülmüştür.
- Kısmi Zamanlı Çalışan Öğrenci statüsünde öğrenci çalıştırılarak hem Üniversitemiz Birimlerinden, personel açığı bulunan Birimlerinin bir ölçüde personel açığı giderilmiş hem de öğrencilerimize iş deneyimi kazandırılmıştır.

V- ÖNERİ VE TEDBİRLER

5018 sayılı yasa gereğince birimimizde bu kanunla ilgili görevleri yapacak personele hizmet içi eğitim verilmesi gerekmektedir.

Çalışan personelin memnuniyeti açısından yeterli fiziki mekân temin edilmesi ve personele geliştirici hizmet içi eğitimin verilmesi gerekmektedir.

Kalifiye personel sayımızın artışına ihtiyaç vardır.

İÇ KONTROL GÜVENCE BEYANI

İÇ KONTROL GÜVENCE BEYANI

Harcama yetkilisi olarak yetkim dâhilinde;

Bu raporda yer alan bilgilerin güvenilir, tam ve doğru olduğunu beyan ederim.

Bu raporda açıklanan faaliyetler için idare bütçesinden harcama birimimize tahsis edilmiş kaynakların etkili, ekonomik ve verimli bir şekilde kullanıldığını, görev ve yetki alanım çerçevesinde iç kontrol sisteminin idari ve mali kararlar ile bunlara ilişkin işlemlerin yasallık ve düzenliliği hususunda yeterli güvenceyi sağladığını ve harcama birimimizde süreç kontrolünün etkin olarak uygulandığını bildiririm.

Bu güvence, harcama yetkilisi olarak sahip olduğum bilgi ve değerlendirmeler, iç kontroller, iç denetçi raporları ile Sayıştay raporları gibi bilgim dâhilindeki hususlara dayanmaktadır.

Burada raporlanmayan, idarenin menfaatlerine zarar veren herhangi bir husus hakkında bilgim olmadığını beyan ederim. 26/01/2018

Ayhan BİLİR

Sağlık Kültür ve Spor Daire Başkanı

HAZIRLAYANLAR

- Daire Başkanı Ayhan BİLİR